



Johannes Flintholm



Søren Filtenborg

## Guide til afholdelse af **FÆLLESSKABSSTAFET**



Nanna Lysdal

Denne folder er udarbejdet i 2019 af Folkesundhed i Slagelse Kommune og Frivilligcenter Slagelse.

For flere erfaringer med afholdelse af en fællesskabsstafet se

[www.facebook.com/faellesskabsstafetten](https://www.facebook.com/faellesskabsstafetten)

[www.sundhedsuge.slagelse.dk/faellesskabsstafetten](http://www.sundhedsuge.slagelse.dk/faellesskabsstafetten)



# Guide til afholdelse af Fællesskabsstafet

Denne guide giver inspiration til, hvordan kommuner, frivilligcentre, lokale foreninger m.m. kan gå sammen om at holde en Fællesskabsstafet.

En Fællesskabsstafet er en aktivitet, som kan skabe møder på tværs af fællesskaber og bringe både frivillige foreninger, kommunale institutioner og andre organisationer sammen i ét stort fællesskab.

I guiden får du en kort introduktion til, hvad en Fællesskabsstafet er samt tips til at planlægge og afholde den.

Guiden tager afsæt i de erfaringer vi har fra afholdelsen af Fællesskabsstafetten 2019 i Slagelse Kommune. Idéen til stafetten er udviklet i et tæt samarbejde mellem Folkesundhed, Slagelse Kommune og Frivilligcenter Slagelse. I praksis blev den omsat til virkelighed sammen med 100 lokale fællesskaber. Stafetten i Slagelse strakte sig over 5 dage, bevægede sig over 125 km, var igennem 10 lokalområder og blev båret af mere end 1000 hænder.

God fornøjelse!



## Hvad er en Fællesskabsstafet?

En Fællesskabsstafet er en stafet med en fysisk depeche, som bæres rundt mellem forskellige fællesskaber i et givent område, f.eks. et lokalområde eller en kommune.

Bærerne af depechen er forskellige former for fællesskaber f.eks. idrætsforeninger, patientforeninger, kommunale institutioner som skoler, daginstitutioner, plejehjem m.fl. Fællesskaberne kan både gå, cykle, svømme, sejle, ro og sågar flyve depechen rundt. Det er kun fantasien, der sætter grænser.

Ud over selve transporten af depechen, kan der også laves forskellige aktiviteter og stop undervejs på ruten f.eks. fællesspisning, brætspilsaften, åbent hus, morgengymnastik m.m.



## Hvorfor afholde en Fællesskabsstafet?

En Fællesskabsstafet er med til at styrke samarbejdet på tværs af fællesskaber og en måde, hvorpå man kan samle meget forskellige former for fællesskaber om et fælles tredje.

Som aktør og deltager i Fællesskabsstafetten får man mulighed for at vise sit fællesskab frem og åbne op for nye deltagere. På den måde er man med til at skabe et overblik over, hvilke tilbud og aktiviteter der er i et givent område.

Aktører og deltagere i Fællesskabsstafetten bliver også en del af et større fællesskab, som øger kendskabet til andre aktører i nærområdet. En fællesskabsstafet bidrager derfor til at styrke fællesskabet og sammenholdet i lokalsamfundet og skabe grobund for nye samarbejder på tværs.



*Efter Fællesskabsstafetten har vi fået flere deltagere i vores aktiviteter og et bedre kendskab til andre fællesskaber i vores område.*

*(Kommunal aktør)*



Eyun Schoppe



Jørn Ove Holmegaard

## Fællesskabsstafetten i delelementer

### Depeche

Fællesskabsstafettens omdrejningspunkt er en fysisk depeche, som går fra hånd til hånd. Depechen kan være en helt klassisk depeche, men man kan også vælge at få lavet en depeche specielt til Fællesskabsstafetten. Depechen skal være nem at bære rundt på og derfor ikke for stor eller for tung.

### Erfaringer fra Slagelse Kommune

I Slagelse blev både design og fremstilling af depechen til et fællesskabende projekt på den lokale produktionshøjskole. På tværs af kreative værksteder idéudviklede, tegnede og fremstillede eleverne depechen, hvormed den allerede ved sin tilblivelse var med til at styrke fællesskabet på tværs.



Depechen produceret af FGU Syd- og Vestsjælland



## Stafettransporter

Stafettens depeche transporteres rundt fra fællesskab til fællesskab. For nogle fællesskaber vil transporten være mere indlysende end andre, f.eks. vil det være naturligt for en rulleskøjteklub, at de fragter depechen rundt på rulleskøjter. Omvendt kan der være fællesskaber, hvor transporten ikke er så indlysende. I disse tilfælde handler det om, at fællesskabet gør det, som giver mening for dem.

Transporten af depechen kan med fordel tænkes som en åben aktivitet, hvor det givne fællesskab inviterer åbent ud til, at andre kan være med. Det kunne f.eks. være et cykelhold, som inviterer til at cykle med, når de skal transportere depechen fra a til b. På den måde er transporten af depechen med til at understøtte hele formålet med fællesskabsstafetten.



## Stafetstop

Undervejs i fællesskabsstafetten kan depechen gøre holdt forskellige steder i længere tid, f.eks. i udvalgte byer eller lokalområder. Disse ophold defineres som stafetstop.

Et stafetstop er typisk karakteriseret ved, at en række aktører har stablet et fællesskabende arrangement på benene, f.eks. en fællesspisning, åbent hus eller andet. Et stafetstop kan også være et sted, hvor depechen skal overnatte, hvis stafetten strækker sig over flere dage.



## Markering af start og slut

Starten og afslutningen på en fællesskabsstafet kan markeres med et fællesskabende arrangement, som er åbent for alle. På den måde starter og slutter man stafetten i tråd med stafettens formål.

Et fællesskabende start-arrangement kunne være at invitere til gratis morgenmad efterfulgt af lidt let morgengymnastik inden depechen sendes på sin første transporttur. Ligeledes kunne en fællesskabende afslutning være en fællesspisning efterfulgt af god musik. Mulighederne er mange.

Ved markering af stafettens start og slut kan I med fordel tænke taler ind af forskellige fremtrædende personer. Ligeledes er det en god anledning til at invitere pressen og promovere stafetten.



# Organisering

Det er en god idé, at I udvælger en overordnet tovholder på fællesskabsstafetten. Det er den overordnede tovholders ansvar at koordinere og markedsføre fællesskabsstafetten samt at rekruttere lokale tovholdere, som bliver ansvarlige for at planlægge og gennemføre stafetten i lokalsamfundet.

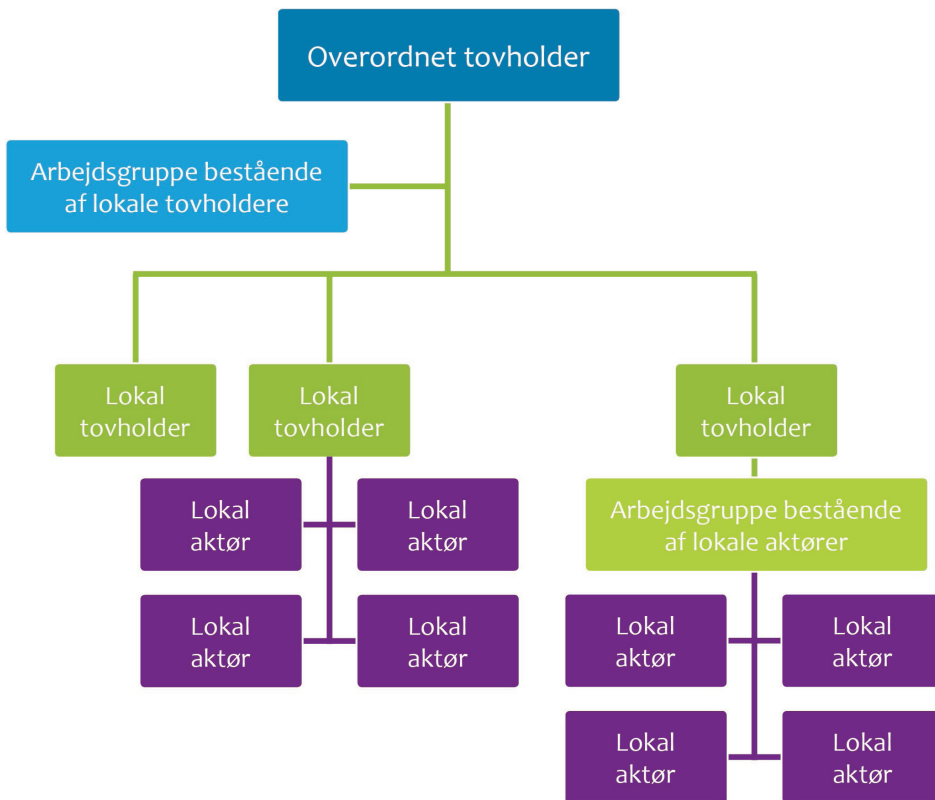
De lokale tovholdere skal ses som Fællesskabsstafettens ambassadører og essentielle nøglepersoner for stafettens gennemførelse. Det er dem, der er med til at bringe liv i fællesskabsstafetten helt ude i de små lokalområder. Som lokal tovholder påtager man sig ansvaret for at få andre lokale fællesskaber med på stafetidéen og at koordinere stafettens afholdelse i et givent område.

## **Erfaringer fra Slagelse**

I Slagelse nedsatte vi en arbejdsgruppe bestående af de lokale tovholdere og den overordnede tovholder. Arbejdsgruppen mødtes kun to gange forud for stafettens afholdelse. Møderne sikrede koordinering med og relevant støtte til de lokale tovholdere.

Afhængigt af et lokalområdes størrelse og antallet af deltagende fællesskaber, kan en lokal tovholder også vælge at nedsætte en lokal arbejdsgruppe med repræsentanter fra de lokale fællesskaber, som deltager i stafetten.

## Eksempel på organisering



## Find aktører til stafetten

Vi anbefaler, at I bruger egne og lokale tovholderes netværk til at finde deltagere til jeres Fællesskabsstafet. Ring og skriv rundt til alle, I tænker kunne have en interesse. Tænk også over, hvordan I får fat i deltagere uden for jeres netværk.

Brug evt. jeres lokale frivilligcenter, kommunale medarbejdere, der arbejder med f.eks. landdistrikter og lokalområder, kultur- og fritidsmedarbejdere m.v., når I har brug for kontaktoplysninger til lokale foreninger, lokalråd og andre. Forhør jer også hos kommunen, hvilke forvaltninger og kommunale institutioner, der kunne have interesse i at deltage.

I kan også bruge de sociale medier til at finde deltagere - både på egne sociale medieprofiler og evt. andre aktører, lokale aktivitetskalendere osv. Sæt eventuelt opslag i lokale dagblade eller andre lokale medier. Sørg også for, at arrangementet kommer med i jeres nyhedsbreve og på hjemmesider for f.eks. kommunen, frivilligcenteret, de lokale foreninger mv. Tænk også over, om I kan gøre reklame for Fællesskabsstafetten i forbindelse med andre lokale arrangementer eller møder.



Omø - netværket



Eyun Schoppe

## Finansiering

En Fællesskabsstafet kan afholdes i større eller mindre skala, men typisk vil I have brug for en eller anden form for finansiering. Finansiering kan komme fra kommunale puljer, fonde eller sponsorater. Brug jeres netværk aktivt, og vær ikke bange for at spørge om hjælp og ressourcer. Sørg for at inddrage alle relevante aktører fra lokalområdet, der har en naturlig interesse i at hjælpe Fællesskabsstafetten på vej.

### **Kommunale puljer og fonde**

Undersøg, om der er kommunale udviklingspuljer eller lignende, som I kan søge midler fra. Undersøg også muligheden for at søge støtte fra lokale fonde. Det kan ofte være lettere at få midler fra lokale fonde til lokale aktiviteter end fra landsdækkende fonde.





## **Sponsorater**

Prøv at få sponsorater til så mange dele af Fællesskabsstafetten som muligt. Det kan f.eks være sponsorater i form af markedsføringsmaterialer, mad og drikke, underholdning m.m.

Sponsorater har flere fordele. Dels kan I holde de samlede udgifter til Fællesskabsstafetten nede, men de er også med til at synliggøre arrangementet og kan på den måde være med til at engagere og få mange forskellige aktører fra lokalsamfundet til at bidrage.

### **Erfaringer fra Slagelse**

Hvis der ikke findes en ansøgningsskabelon ved ansøgninger til diverse puljer, havde vi gode erfaringer med at udarbejde en fælles skabelon, som de lokale aktører kunne anvende, når de skulle søge om midler til lokale aktiviteter. Skabelonen indeholdt en kort og overordnet beskrivelse af Fællesskabsstafetten, efterfulgt af plads til at beskrive den lokale aktivitet, som der ansøgte midler til.

# Markedsføring

Jo mere markedsføring – jo bedre. Det er det væsentligste råd, vi kan give med på vejen. Samtidig er det relevant at skelne mellem den overordnede markedsføring af Fællesskabsstafetten som helhed og den markedsføring, som vedrører lokale dele af stafetten, f.eks. et transportstykke eller et stafetstop med et fællesskabende arrangement.

Det er relevant at tænke markedsføringen ind både før, under og efter stafettens afholdelse. Medievalget kan veksle og supplere hinanden. Det kan være relevant at fokusere på:

- Fælles logo for stafetten
- Presseomtale – både den trykte presse og tv
- Annoncering f.eks. i aviser og på sociale medier
- Sociale medier f.eks. Facebook og Instagram
- Hjemmeside for stafetten
- Plakater/opslag
- Film om stafetten.

Det er vigtigt, at alle aktører bidrager til at synliggøre Fællesskabsstafetten mest muligt og at dette arbejde starter så tidligt som muligt.

### **Anbefalinger fra Slagelse**

I Slagelse havde vi gode erfaringer med, at de overordnede tovholdere stod for markedsføringen af Fællesskabsstafetten som helhed. Markedsføringen af de lokale dele af stafetten blev overdraget til de lokale tovholdere.

For at sikre en ensartethed og tydelighed i markedsføringen af stafetten, udviklede vi skabeloner til plakater, programmer, guides til oprettelse af begivenheder på facebook mv. til brug for de lokale tovholdere. Vi oprettede ligeledes en offentlig side på facebook omkring Fællesskabsstafetten, som samlede begivenheder, billeder m.m. undervejs i stafetten.

For os var det også meget værdifuldt, at vi havde allieret os med en række frivillige fotografer, som fulgte depechens vej hele ugen. På den baggrund har vi fået en kæmpe billedbank og en film omkring Fællesskabsstafetten til brug ved fremtidige events.



ABC FOR  
MENTAL  
SUNDHED